

NL	Instellen + Installeren	2
EN	Setup + Installation	12



- WMA50

WiFi-Audio versterker WiFi-Audio amplifier

Inhoud

Checklist alle onderdelen	3
Instellen:	
• WiFi-Audio versterker toevoegen aan uw huisnetwerk (2.4 GHz)	4
• WiFi-Audio versterker via LAN toevoegen aan uw huisnetwerk	8
Aansluiten externe bron (AUX)	9
Resetten WiFi-Audio versterker	10
Welke App's kunt u gebruiken	10
Installeren van de WiFi-Audio versterker	11

AquaSound

www.aquasound.eu - info@aquasound.eu

Checklist onderdelen

Dank u wel voor de aankoop van dit AquaSound product. De WiFi-Audio versterker is een geavanceerd (draadloos) Wi-Fi audio systeem voor keuken, badkamer of elke andere ruimte in huis. De onderstaande onderdelen vindt u in de verpakking:



Digitale WiFi-Audio versterker/ontvanger (1x)



230V/24V adapter (1x)



Speakersnoer 3,5 meter (2x), indien er ook speakers zijn geleverd.

Specificaties:

Model:	WMA50
Vermogen:	50W (2x 22W RMS)
Wi-Fi:	IEEE801.11 b/g/n (2,4G)
LAN:	Singel 10/100M, RJ45
Compatibel:	AirPlay, DLNA
Adapter:	AC 230V (24v /3,5A)
Impedance:	4-16 Ohm
Frequentie bereik:	20 Hz – 20kHz
Afmetingen (l x b x h):	140 x 120 x 40 mm (excl. antenne)



WiFi-Audio versterker toevoegen aan uw huisnetwerk

WiFi-Audio versterker toevoegen aan uw draadloze huisnetwerk (2.4 GHz)

Onderstaande stappen dient u eenmaal uit te voeren. De WiFi-Audio versterker is dan permanent met uw huisnetwerk verbonden.

- Zorg ervoor dat de WiFi-Audio versterker op een locatie staat waar een goede Wi-Fi verbinding gewaarborgd is.
- Voeg de WiFi-Audio versterker eerst toe aan uw draadloze huisnetwerk, alvorens u tot inbouw overgaat.
- Sluit ook 1 of 2 speakers aan, zodat u makkelijker door het instel-proces geleid wordt (tbv stembegeleiding).

- 1 Download nu de **Muzo Player*** App via Google Play of Apple's App-store, maar open de App nog niet.



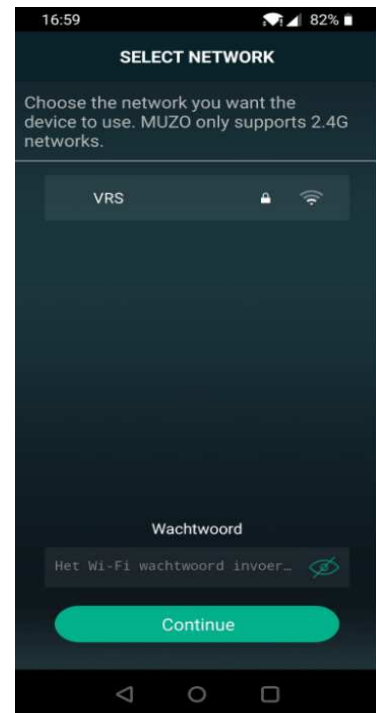
- 2 Sluit de Wi-Fi-Audio versterker aan op de stroom. Wacht nu 45 seconden.
- 3 Neem uw mobiele telefoon of tablet ter hand en zet de 3G/4G **UIT**.
- 4 Ga nu eerst naar de Wi-Fi instellingen in uw mobiele telefoon of tablet.
- 5 Zoek het Wi-Fi netwerk "SoundSystem" of "WiFi Speaker" en verbind ermee.

Als dat is gelukt ziet u staan 'Verbonden, geen internet' (dit is juist). U hoort een stem die zegt '*you are now connected to the speaker*'.
(Als een Password wordt gevraagd toets dan: **88888888**)

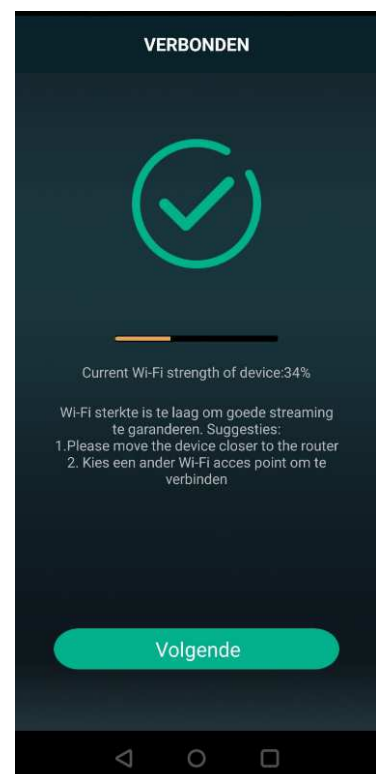
- 6 Start nu de Muzo Player App op.
- 7 De App zal de WiFi-Audio versterker nu vinden, de melding 'Found 1 device' verschijnt.
- 8 Druk 'Apparaat Toevoegen' (Indien gevraagd, kies voor 'Muzo Cobblestone')



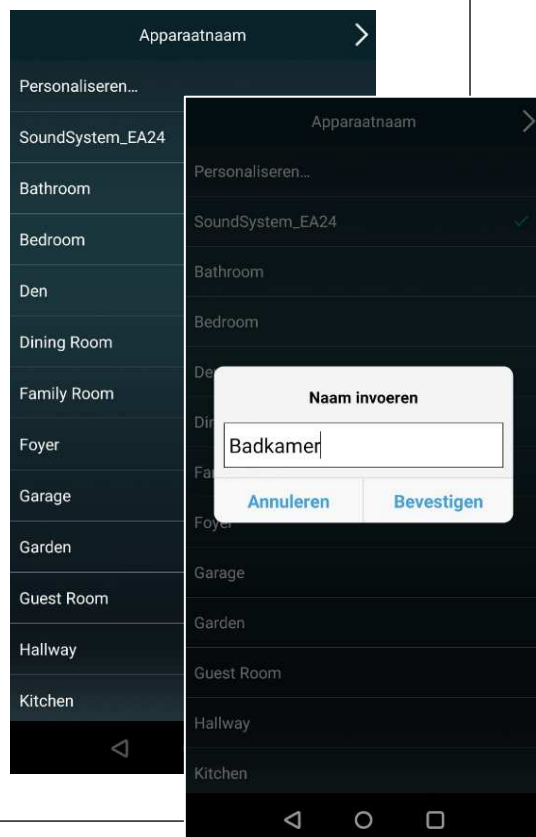
- 9 Nu verschijnt er een lijst met Wi-Fi netwerken (Routers). Kies dat netwerk waarmee u de WiFi-Audio versterker wenst te koppelen.
- 10 Toets het Password in van uw huisnetwerk, kies volgende.



- 11 Als de koppeling is gelukt ziet u het scherm 'Verbonden' en u hoort u de stem zeggen 'Connected to your Wi-Fi network'
- 12 Kies volgende.

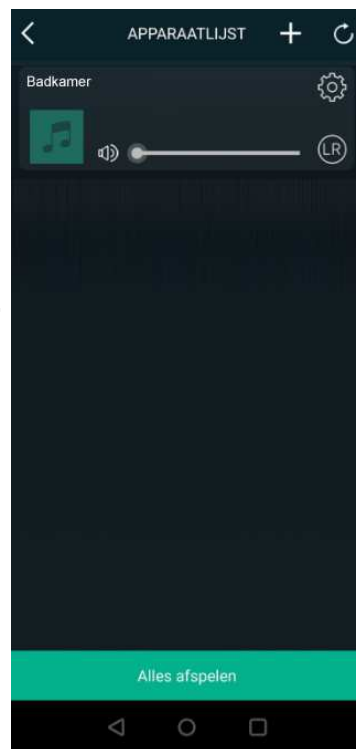
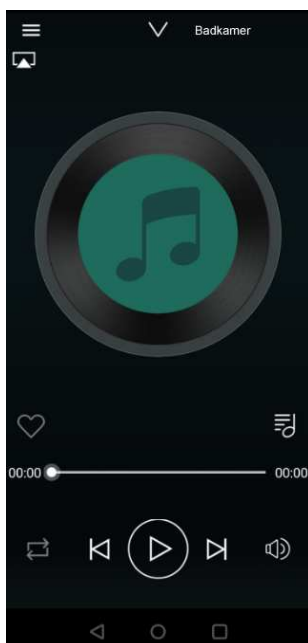


- 13 Nu kunt u een naam kiezen uit de lijst van beschikbare namen, of kies 'Personaliseren' en bedenk zelf een naam.
- 14 Druk nu rechtsboven '>' (pijlje naar rechts) om de instellingen te bevestigen.



U komt nu in de apparaatlijst, het instellen is klaar.

- Selecteer een apparaat of swipe naar links en rechts om in de Verschillende schermen te komen.



De WiFi-Audio versterker is nu permanent in uw huisnetwerk opgenomen.

- Zet de 3G/4G weer aan op uw mobiele telefoon/tablet.
- Nu mag uw mobiele telefoon/tablet weer met uw Wi-Fi huisnetwerk (2.4 Ghz) verbonden worden.

Apple gebruikers:

- Stream via de AirPlay functie van uw mobiele telefoon.
- Stream via de Muzo App op uw mobiele telefoon of tablet.
- Stream rechtstreeks vanuit Spotify (Spotify Premium account vereist).

Android gebruikers:

- Stream via de Muzo APP op uw mobiele telefoon.
- Stream rechtstreeks vanuit Spotify (Spotify Premium account vereist).

AquaSound N-Joy gebruikers:

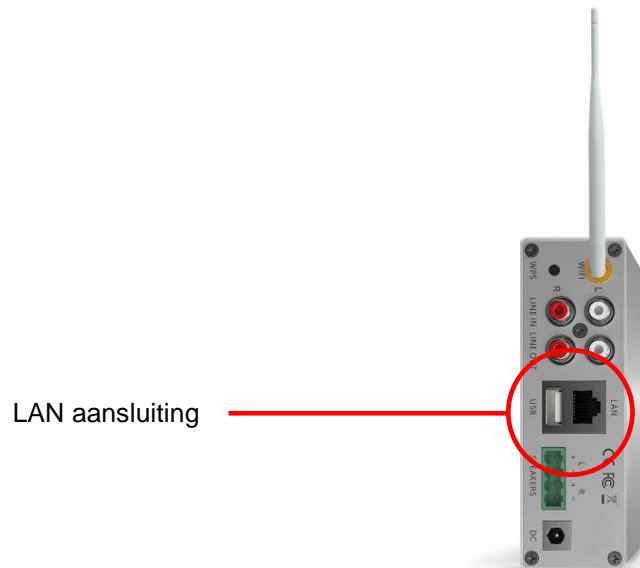
- Stream vanuit de N-Joy controller rechtstreeks naar de WiFi-Audio versterker.



Zorg ervoor dat de WiFi-Audio versterker op een locatie staat waar een goede Wi-Fi verbinding gewaarborgd is.

WiFi-Audio versterker via LAN toevoegen aan uw huisnetwerk

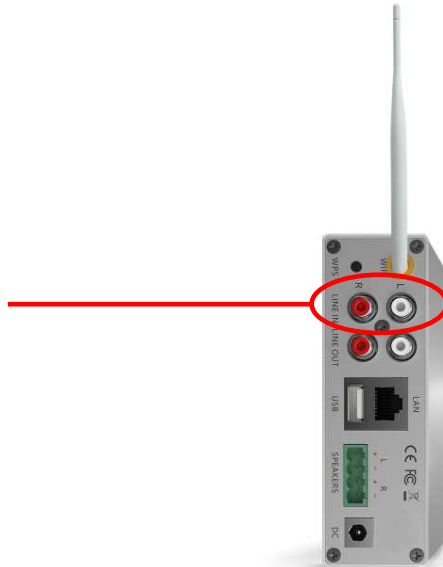
Het is ook mogelijk om de versterker met een LAN-kabel (niet meegeleverd) in uw huisnetwerk op te nemen. In dit geval zijn er verder geen instellingen nodig en kunt u de WiFi-Audio versterker direct gebruiken met de Muzo Player App of middels de Airplay functie van Apple.



Aansluiten externe bron:

Op de versterker is een Aux-In (Line In) voorzien. Hier kunt u bijvoorbeeld een TV op aansluiten. Het geluid van de TV zal dan te horen zijn via de speakers die zijn aangesloten op deze versterker. De AUX-In kan op 2 manieren geactiveerd worden.

Line-In (Aux-In)



Handmatige Aux:

De versterker kan via de Muzo Player App op Aux-In (Line-In) gezet worden. Het geluid van een apparaat (bv TV) welke is aangesloten op de Line-In zal nu via de speakers van de versterker te horen zijn.

AUTO-AUX

De Auto-Aux wordt geactiveerd nadat u een muziekstream pauzeert. Na 7-8 seconde schakelt de versterker automatisch om naar Aux-In. Start u weer een stream, dan zal de versterker automatisch omschakelen en de stream ten gehore brengen.

Welke App's kunt u gebruiken:

Er zijn meerdere App's beschikbaar via Google Play of Apple's App-store. Kies de App waar u het prettigst mee kunt werken.

- Muzo Player



- Smart Sonix



- 4Stream



Resetten van de WiFi-Audio versterker:

Om de WiFi-Audio versterker te resetten, houdt u de WPS-toets minimaal 10 seconde in. Na zo'n 10 seconde hoort u de stem bevestigen dat de reset is geslaagd, u hoort '*restore to factory settings*'.

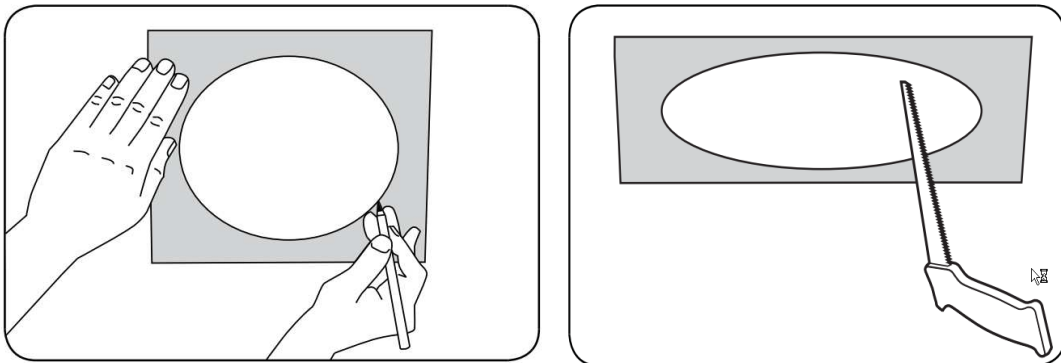
Installeren van de WiFi-Audio versterker en speakers:

Als het apparaat correct is toegevoegd aan uw huisnetwerk dan kunt u 'm inbouwen. Houd rekening met de volgende punten om de versterker juist te plaatsen:

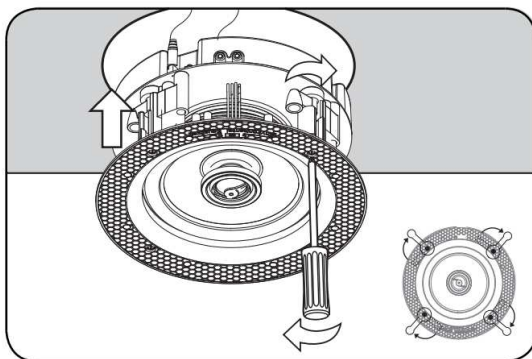
- De WiFi-Audio versterker mag achter het verlaagde plafond geplaatst worden (via het speakergat), mits er voldoende Wi-Fi bereik is.
- De ruimte (achter het plafond) moet minimaal 75 mm zijn.
- Achter het plafond dient een stopcontact aanwezig te zijn.
- Indien u een LAN-kabel achter uw plafond heeft gelegd, steek deze dan in de RJ45 aansluiting.

Speakers installeren:

- 1 Gebruik de mal om het gat in het plafond te bepalen en zaag/snij deze uit.



- 2 Plaats de speaker in het gat. Met een schroevendraaier kunt u de 4 schroeven aandraaien. Hierdoor zullen de haken (achterzijde) omklappen en de speaker vastzetten. Gebruik een schroevendraaien en geen schroefmachine.



Contents

Checklist all parts	13
Set up:	
• Add the WiFi-Audio amplifier to your home network (2.4 GHz)	14
• Add the WiFi-Audio amplifier via LAN to your home network	18
Connecting external source (AUX)	19
Reset WiFi-Audio amplifier	20
Which apps can you use?	20
Installing the WiFi-Audio amplifier	21

AquaSound

www.aquasound.eu - info@aquasound.eu

Checklist all parts

Thank you for purchasing this AquaSound product. The WiFi-Audio amplifier is an advanced (wireless) Wi-Fi audio system for kitchen, bathroom or any other room in the house. You will find the following parts in the package:



Digital WiFi-Audio amplifier/receiver (1x)



230V/24V adapter (1x)



Speaker cord 3,5 meters (2x), if speakers are also supplied.

Specifications:

Model:	WMA50
Power:	50W (2x 22W RMS)
Wi-Fi:	IEEE801.11 b/g/n (2,4G)
LAN:	Single 10/100M, RJ45
Compatible:	AirPlay, DLNA
Adapter:	AC 230V (24v /3,5A)
Impedance:	4-16 Ohm
Frequency range:	20 Hz – 20kHz
Dimensions (l x b x h):	140 x 120 x 40 mm (excl. antenna)



Add the WiFi-Audio amplifier to your home network

Add WiFi-Audio amplifier to your home network (2.4 GHz)

You need to complete the steps below only once. The WiFi-Audio amplifier is then permanently connected to your home network.

- Make sure that the WiFi-Audio amplifier is in a location where a good Wi-Fi connection is guaranteed.
- Add the WiFi-Audio amplifier to your wireless home network before you proceed with installation of the device (for instance behind a ceiling).
- Connect 1 or 2 speakers, making it easier for you to be guided through the set-up process (via voice guidance).

- 1 Download the **Muzo Player*** App via Google Play or Apple's App store, but do not yet open the app.



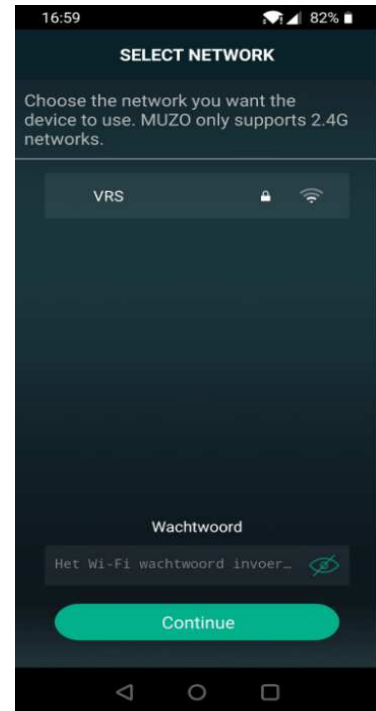
- 2 Connect the WiFi-Audio amplifier to the plugged in power adapter. Now wait 45 seconds.
- 3 Take your mobile phone or tablet and turn the 3G / 4G **OFF**.
- 4 First go to the Wi-Fi settings in your mobile phone or tablet.
- 5 Search for and connect to the Wi-Fi network named "SoundSystem" or "WiFi Speaker".

If successful, you will see "Connected, no internet" (this is correct). You will hear a voice saying '*you are now connected to the speaker*'.
(If a Password is requested then enter: **88888888**)

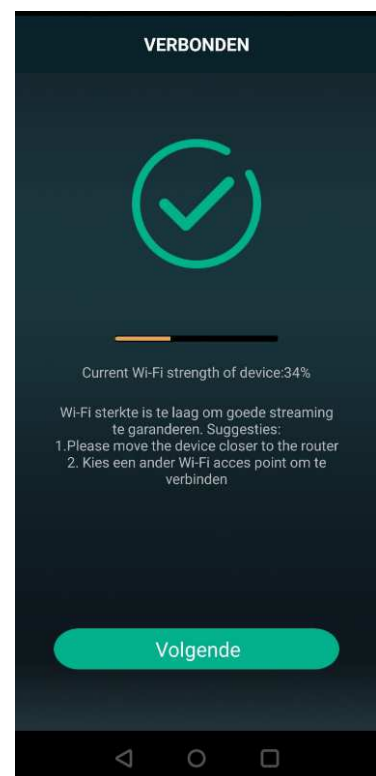
- 6 Next start the Muzo Player app.
- 7 The app will now find the WiFi-Audio amplifier, the notification "Found 1 device" appears.
- 8 Press "Add device" (If requested, choose "Muzo Cobblestone")



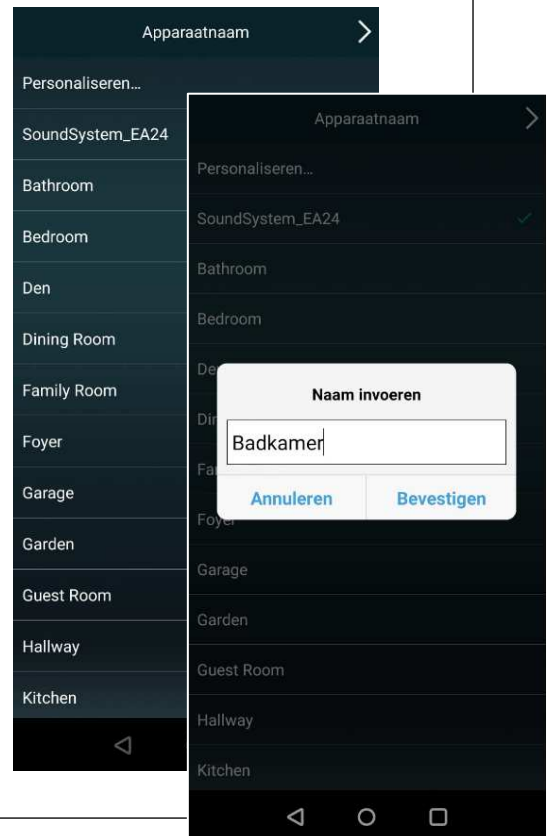
- 9 A list of Wi-Fi networks (Routers) now appears.
Choose the network with which you want to connect
the WiFi-Audio amplifier.
- 10 Enter the password of your home network, then choose next.



- 11 If the connection is successful, you will see the
"Connected" screen and you will hear a voice say
'Connected to your Wi-Fi network'
- 12 Choose 'Next'.

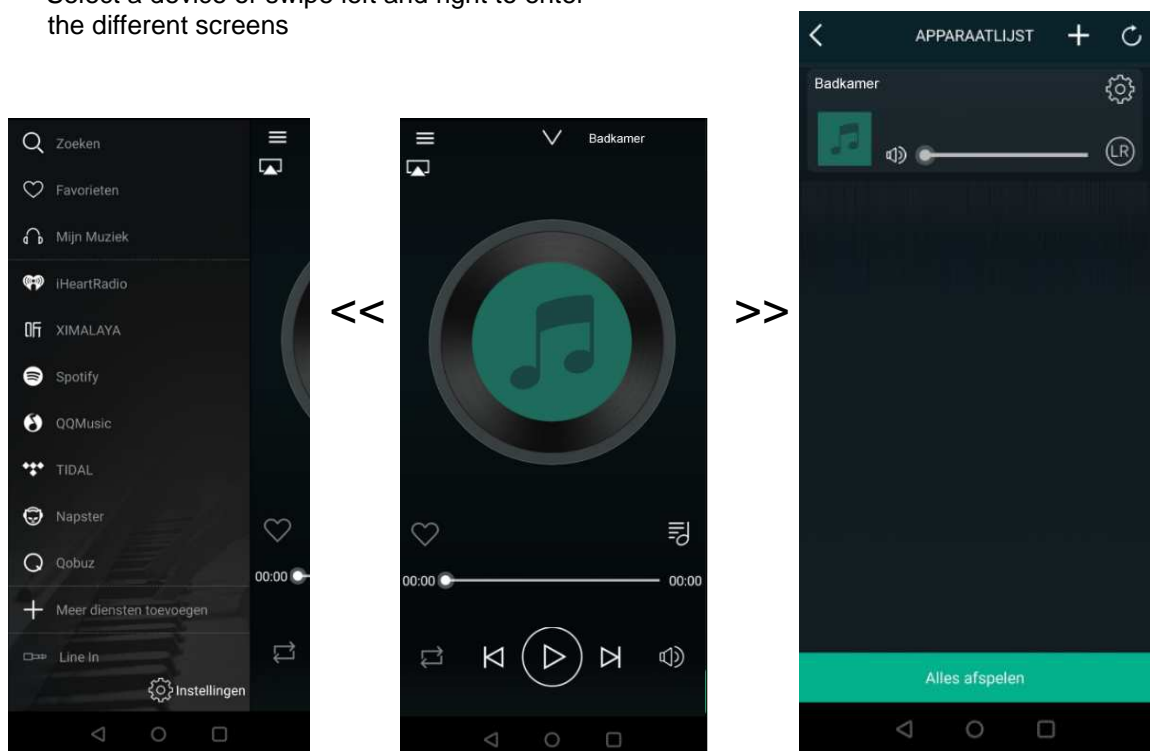


- 13 Now you can choose a name from the list of available names in the list or choose "Personalize" and create a new name yourself.
- 14 Now press ">" in the top right of the screen (the arrow to the right) to confirm the settings.



You are now in the device list, the set-up is complete.

- Select a device or swipe left and right to enter the different screens



The WiFi-Audio amplifier is now permanently included in your home network.

- Switch on the 3G / 4G on your mobile phone / tablet.
- Now your mobile phone / tablet can be connected to your Wi-Fi home network (2.4 GHz) again.

Apple users:

- Stream via the AirPlay function of your mobile phone.
- Stream via the Muzo App on your mobile phone or tablet.
- Stream directly from Spotify (Spotify Premium account required).

Android users:

- Stream via the Muzo App on your mobile phone or tablet.
- Stream directly from Spotify (Spotify Premium account required).

AquaSound N-Joy users:

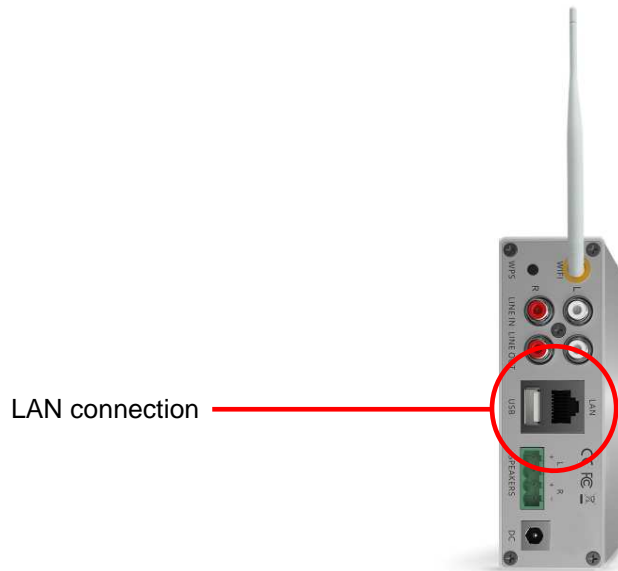
- Stream directly from the N-Joy controller to the WiFi-Audio amplifier.



Make sure the WiFi-Audio amplifier is in a location where a good Wi-Fi connection is guaranteed.

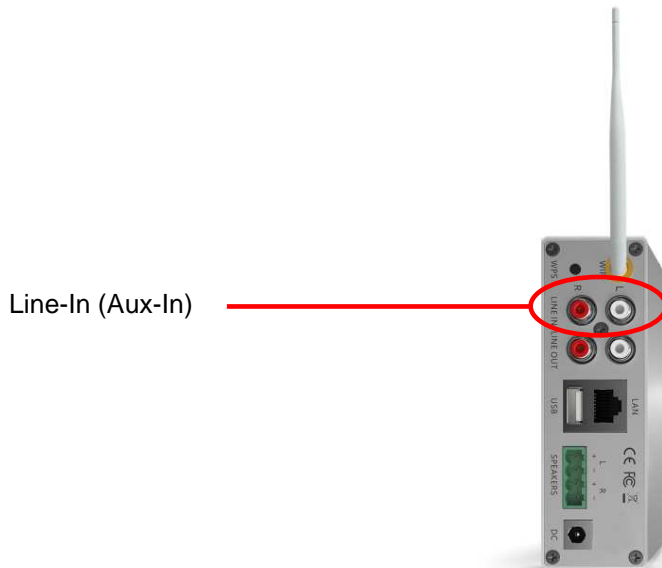
Add the WiFi-Audio amplifier to your home network via LAN

It is also possible to add the amplifier to your home network with a LAN cable (not included). In this case, no further settings are required and you can use the WiFi-Audio amplifier directly with the Muzo Player app or through Apple's Airplay function.



Connecting an external source:

An Aux-In (Line In) is provided on the amplifier. You can connect a TV, for example. The sound from the TV will then be heard through the speakers connected with this amplifier. The AUX-In can be activated in 2 ways.



Manual Aux:

The amplifier can be set to Aux-In (Line-In) via the Muzo Player app. The sound from a device (e.g. TV) connected to the Line-In will now be heard through the speakers of the amplifier.

AUTO-AUX

The Auto-Aux is activated after you pause the active music stream. After 7-8 seconds the amplifier automatically switches to Aux-In. If you start a stream again, the amplifier will automatically switch over and play the stream.

Which apps can you use:

There are several apps available through Google Play or Apple's App Store. Choose the app that works best for you.

- Muzo Player



- Smart Sonix



- 4Stream



Resetting the WiFi-Audio amplifier:

To reset the WiFi-Audio amplifier, hold the WPS key for at least 10 seconds. After about 10 seconds you hear a voice confirming that the reset was successful, you will hear '*restore to factory settings*'.

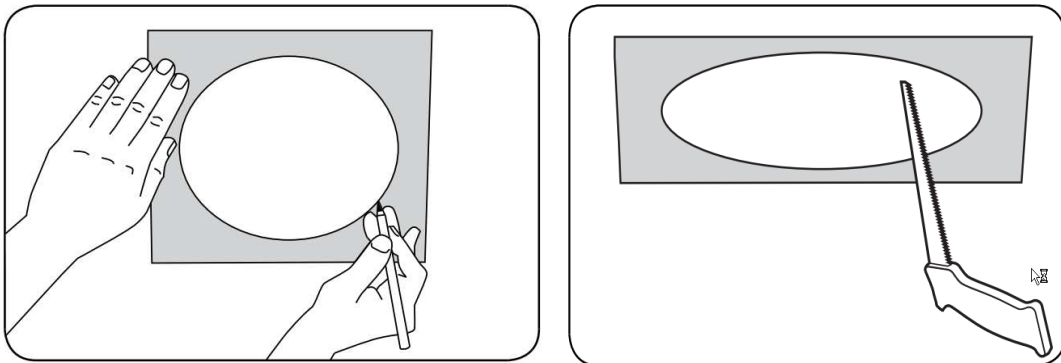
Installing the WiFi-Audio amplifier and speakers:

If the device has been correctly added to your home network, you can install it. Keep the following points in mind to position the amplifier correctly:

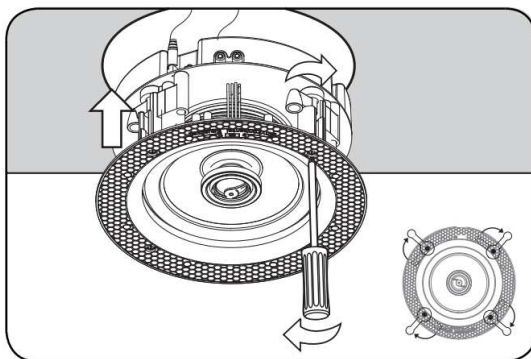
- The WiFi-Audio amplifier can be placed behind the suspended ceiling (via the speaker hole), provided there is sufficient Wi-Fi range.
- The space (behind the ceiling) must be at least 75 mm.
- A power socket must be present behind the ceiling.
- If you have laid a LAN cable behind your ceiling, plug it into the RJ45 connection.

To install speakers:

- 1 Use the template to determine the hole in the ceiling and saw or cut it out.



- 2 Place the speaker in the hole. You can tighten the 4 screws with a screwdriver. This will cause the hooks (rear) to flip over and secure the speaker. Use a screwdriver and not a screw gun.



AquaSound
Waterproof intelligence

www.aquasound.eu - info@aquasound.eu